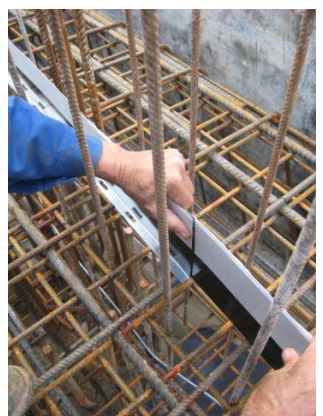


STT® BITUFLEX 150

Tesnilna pločevina za tesnenje delovnih stikov s specialnim nanosom bitumenskega lepila



*Brez montažne noge - sidra na 100 cm, v kotih na 20 cm



**Z montažno nogo - sidra na 200 cm, v kotih na 20 cm

1. SPLOŠNO

STRATHO® BITUFLEX 150 – pločevina z nanosom za tesnenje delovnih stikov (okrajšano STRATHO® BITUFLEX pločevina) je ali v rolah po 20 tm ali v obliki plošč z montažno nogo dolžine 2 metra ali v obliki plošč dolžine 2 metra.

Vgradnja vseh 3 tipov poteka po podobnem postopku. Pločevina STRATHO® BITUFLEX 150 je širine 150 mm in ima na obeh straneh specialni nanos črne barve, ki je zaščiteno z belo folijo. Zaščitna folija je na sredini prerezana in jo moramo na tistem delu, kjer pride nanos v stik z betonom pred posamezno fazo betoniranja odstraniti.

Viden nanos črne barve, je signal, da lahko začnemo z betoniranjem.

Temperaturna omejitev vgradnje je 0 stopinj C. Pri nižjih temperaturah je potrebno uporabiti tip z nanosom butilnega lepila (STRATHO® FLEX 150). Priporočena najvišja temperatura uporabe je 35°C.

Funkcijska uporabnost zaradi valovitosti ni ovira. Minimalna dovoljena razdalja od vertikalne armature stene je 3 cm.

2. VGRADNJA - STIK PLOŠČA / STENA

Pločevina STRATHO® BITUFLEX 150 za tesnenje delovnih stikov se položi na armaturo. Pri tem ni pomembno kako je obrnjena, saj je nanos na obeh straneh.

Za oblikovanje okroglin ali kotov se upogne.

Pred pritrditvijo pločevine za delovne stike se odstrani spodnja bela zaščitna folija. Stiki med posameznimi elementi se izvedejo tako, da na celotnem delu, kjer se dva elementa stikata, odstranimo obe zaščitni foliji in tesno stisnemo pločevini med seboj. Paziti moramo, da sta pločevini ob prvem kontaktu pravilno nameščeni. **Na tem mestu spoj vedno dodatno zavarujemo s pritrdilno spojko.**

STRATHO® BITUFLEX 150 pločevina se namesti v sredino delovnega stika. Najmanjša dovoljena razdalja do povezujoče vertikalne armature stene je 3 cm.

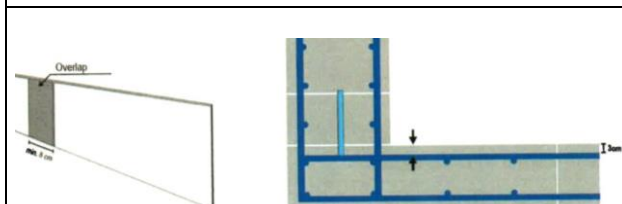
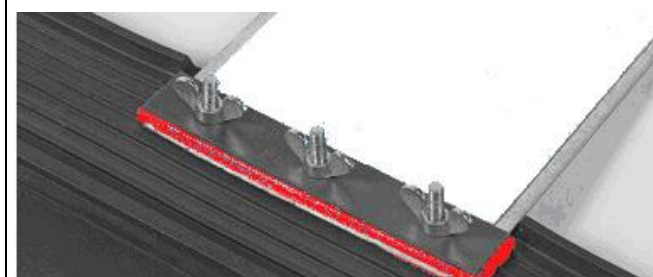
STRATHO® BITUFLEX 150 ***pločevina brez montažne noge**, se pritrdi s pritrdilnimi sidri in se povežejo z žico na razdalji 100 cm, v območju kotov pa na razdalji 20 cm.

Pritrdile spojke moramo montirati tako, da je krajši upognjeni krak spojke obrnjen proti strani s katere prihaja voda.

Če uporabljamo STRATHO® BITUFLEX 150 pločevino z montažno nogo, se dve sosednji pločevini obrneta nasprotno, tako da ena noga gleda levo in druga desno.

***Pločevino z montažno nogo** se pritrdi z žico na delih montažne noge, kjer je luknja. Tako potrebujemo le eno pritrdilo na eno ploščo, to je na 200 cm, ki jo postavimo na mesto spoja tako, da je le ta stisnjen.

POMEMBNO: Pri spojih med posameznimi elementi pločevine moramo paziti, da je spoj narejen v suhem brez nečistoč, da je upoštevan **minimalen preklap 8 cm** in da je odstranjena zaščitna folija v celotni širini spoja. Prav tako moramo uporabiti zadostno silo po celotnem spoju tako, da je spoj polno zalepljen.



3. BETONIRANJE TEMELJNE PLOŠČE

Pred betoniranjem preverimo, če STRATHO® BITUFLEX 150 pločevina za stike povezana in dobro pritrjena in da je **odstranjena spodnja zaščitna folija** (barvno zaznamo tako, da je spodnja polovica črna, zgornja pa bela)

Spodnji del STRATHO® BITUFLEX 150 pločevina za stike mora biti vpeta v ploščo, najmanj je to lahko 3 cm. **Minimalno vpetost v ploščo to je 3 cm**, je potrebno sproti nadzirati in po potrebi dodati beton, ter ga vibrirati.

Če se pločevina med betoniranjem premakne, jo moramo takoj po zalitju z betonom ročno namestiti in vibrirati v pravilno lego.

4. BETONIRANJE STEN

Pritrdilne sponke se nad zgornjim robom STRATHO® BITUFLEX 150 pločevine porežejo. Krajši krak sponke je tako odstranjen. To omogoča lažjo odstranitev zaščitne folije, kot tudi to, da lahko v naslednjem koraku deluje celotna reaktivna površina STRATHO® BITUFLEX 150 pločevine.

Zgornja zaščitna folija se odstrani pred vgradnjo opaža stene. Kratkotrajen dež ali sonce ne škodujeta nanosu STRATHO® BITUFLEX 150 pločevine.

Višino vlivanja betona omejimo na minimum, dokler se v celoti STRATHO® BITUFLEX 150 pločevina za delovne stike ne zalije z betonom. **Preprečiti moramo dotik vibratorja za beton s pločevino.**

5. VERTIKALNI DELOVNI STIKI IN DILATACIJE

V kolikor se tesni delovne stike med fazami betoniranja sten s črno pločevino se spoji za vertikalne delovne stike izvedejo neposredno, pred opažanjem stene in se zavarujejo z varovalnimi spojkami!

V primeru uporabe PVC trakov se vsi stiki tesnijo s pomočjo prižem, ki se pritrdijo na STRATHO® BITUFLEX 150 pločevino in na zunanji rob PVC sredinskega tesnilnega traku ali na srednje rebro PVC zunanjskega traku. Vedno se pritrdijo tako da je spodnji rob prižeme in spodnji rob pločevine poravnan!

6. SPLOŠNE INFORMACIJE

Vse do danes poznane praktične izkušnje so zajete v tem navodilu za vgradnjo. To so splošna priporočila za vgradnjo in ne morejo upoštevati konkretnega primera vsake posamezne aplikacije. Zato ne morejo biti osnova za reklamacije oz. povračilo škode.

OPOMBA: Pridržujemo si pravico do sprememb na osnovi novih spoznanj.

